



TUTOS D'ARCHIS | INTÉRIEURS



LA CUISINE EN ÎLOT

TEXTE MATHIEU FUMEX | PHOTOS BCDF STUDIO - BERTRAND FOMPEYRINE

ÉTAT DES LIEUX

Lorsque cette famille recomposée de quatre personnes frappe en 2018 à la porte de l'atelier de Chloé Leymarie et Eva Gourdon, les deux architectes reconnaissent un visage familier : par le passé, le duo avait en effet signé pour monsieur la rénovation d'un appartement dans le 17^e arrondissement de Paris. La tribu agrandie, un déménagement s'impose. C'est donc en compagnie des conceptrices que les clients visitent plusieurs biens dans le même quartier, avant de jeter leur dévolu sur « un appartement étrangement agencé, car né de la réunion de deux habitations voisines : il y avait par exemple deux entrées et beaucoup d'espace perdu, mais l'ensemble était très vaste et ultra lumineux, car traversant », détaille Chloé Leymarie. En tête du cahier des charges : la création d'une cuisine/salle à manger conviviale « pour recevoir des amis, prendre l'apéro et passer à table sans changer de pièce ». Pour les architectes, la suite est claire : ce sera au cœur de l'appartement, là où se trouvent pour l'instant l'entrée principale, une salle de bains et une chambre, que sera aménagée cette grande pièce de vie.





LA SOLUTION DE CHLOÉ ET EVA PAS À PAS

1. Pour des raisons évidentes de circulations et d'optimisation de l'espace, l'emplacement du seuil de l'appartement ne change pas. Parallèlement, à cause des réseaux, Eva et Chloé n'ont pas le choix : elles devront installer la cuisine dans l'entrée ! À cause de cette position, « *il fallait jouer à fond la carte du minimalisme* ».

2. Les différentes fonctions de la cuisine sont alors réparties en trois entités : un îlot qui accueille le plan de travail et dans lequel est dissimulé le four, une arrière cuisine pour abriter la cave à vin et le petit électroménager, et enfin un grand rangement en bois, dessiné sur mesure, pour camoufler réfrigérateur, congélateur et produits alimentaires. Îlot et rangement sont appréhendés comme des pièces de mobilier : le premier, inspiré des comptoirs d'accueil ou de boucher, est donc arrondi tandis que le second est saillant, s'apparentant presque à une commode d'inspiration Charlotte Perriand.

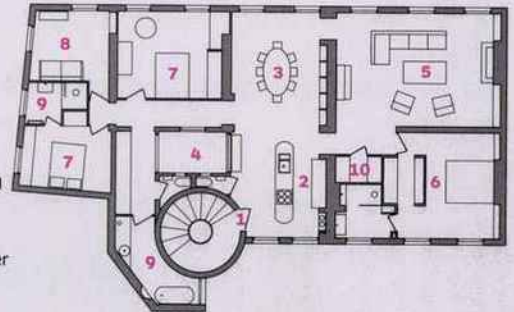
3. Au final, le seul élément qui délimite vraiment la cuisine est le sol en béton micro-surfacé : « *Partout dans l'appartement, nous avons pu conserver le parquet en chêne, explique Chloé Leymarie, sauf ici, où il était en mauvais état et où il y avait en plus de la tomette. En outre, il y avait ici un dévers de presque 10 centimètres entre deux murs. Cette solution nous a donc permis d'atténuer la différence de niveau, et puis c'est très facile d'entretien !* »





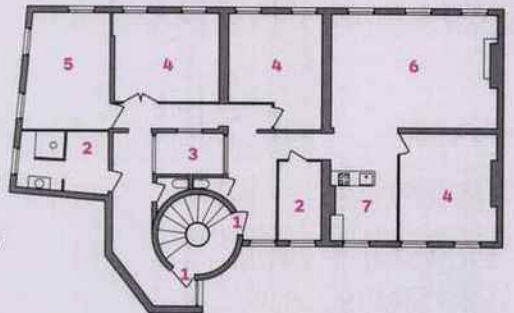
**APRÈS
INTERVENTION**

- 1 entrée
- 2 cuisine
- 3 salle à manger
- 4 courette
- 5 salon
- 6 suite parentale
- 7 chambre
- 8 salon TV/chambre d'appoint
- 9 salle d'eau
- 10 arrière cuisine



**AVANT
INTERVENTION**

- 1 entrée
- 2 salle de bains
- 3 courette
- 4 chambre
- 5 bureau
- 6 séjour
- 7 cuisine



LES ASTUCES

TRAVAILLER LA CONTINUITÉ

Si, pour optimiser l'intégration d'une cuisine ouverte, les conceptrices suggèrent de traiter les éléments comme du mobilier, elles ajoutent qu'il est important d'employer un vocabulaire semblable à celui utilisé dans les pièces de vie. Dans ce projet, le meuble en bois est par exemple inscrit dans la continuité de la bibliothèque qui trône dans la salle à manger, tant en termes de proportions que de matériaux - du contreplaqué chêne teinté.

ÉVITER LE COMBO ÎLOT + CHAISES

« Dans nos projets, nous esquivons au maximum les îlots sous lesquels on peut s'asseoir : plus que l'îlot lui-même, c'est cette typologie qui connote trop l'idée de cuisine, argumente Chloé Leymarie. Ici, nos clients souhaitent néanmoins que les enfants puissent s'asseoir le matin au petit déjeuner. »

Les architectes ont donc proposé un système de tablettes en bois coulissantes, délicatement intégrées dans le joint creux de 2 centimètres sous le plan de travail en pierre. Bien vu !

architectes Atelier Leymarie Gourdon

www.leymariegourdon.com

localisation Paris (17^e)

bâti d'origine 1780

études 4 mois

travaux 5 mois

surface 160 m²

matériaux contreplaqué chêne teinté (mobilier sur mesure) / pierre grigio alpi (plan de travail et évier) / mosaïque blanche (revêtement îlot) / métal brut (verrières et ébrasements portes) / béton micro-surfacé Solacir® teinté Cappuccino (sol cuisine)

équipements hotte îlot Ronda 370 Blanche de chez Faber / suspension Kyhn de chez Sammode / applique niche Biny de chez DCW éditions / mitigeur noir mat à bec Grohe / table à manger Super-Ellipse de Bruno Mathsson et Piet Hein / chaises vintage de Borge Mogensen pour Søborg via la Galerie Gaudium

voir carnet page 176